

空間資料基礎建設-亞洲暨太平洋地區 (Spatial Data Infrastructure-Asia and the Pacific, 簡稱SDI-AP) 係由全球空間資料基礎建設協會 ([Global Spatial Data Infrastructure Association, GSDI](#)) 每月發行一次之電子新聞刊物, 目標讀者為對亞太地區空間資料基礎建設、地理資訊系統 (GIS)、遙感探測 (RS)、地理空間資料及相關問題之探討有興趣之人士。本新聞月報希望藉由提供資訊與知識, 促進亞太地區空間資料之基礎建設, 並支援該區所舉辦之相關活動。[亞太地區地理資訊常設委員會 \(Permanent Committee on Geographic Information for Asia and the Pacific, PCGIAP\)](#) 對本刊物提供諸多協助, 該委員會之宗旨在於推動亞太地區地理資訊基礎建設之國際合作。本新聞月報目前係由GSDI 委託[澳洲墨爾本大學之空間資料基礎建設與地政中心 \(Centre for Spatial Data Infrastructures and Land Administration\)](#) 編輯製作。



欲訂閱電子新聞月報 SDI-AP 者, 請至[此連結](#), 過期新聞月報請至 [GSDI 網站](#)。只要登錄 [GSDI News List](#), 即可收到最新訊息、SDI-AP 出刊通知。欲訂閱或閱覽 GSDI 之主題性或區域性問題討論之內容或歷史紀錄, [請點選此處](#)。

本期目錄

主編的話	1
本期投稿者	2
SDI 相關新聞、連結、研究報告、簡報.....	2
空間資料基礎建設焦點.....	3
地理資訊系統工具、軟體、資料	4
國外新聞	7
文章.....	9
新書和學術期刊.....	10
趣聞軼事!	10
教育訓練	11
獎學金及補助	14
工作機會	15
會議活動內容	16
會議及活動.....	16

主編的話

歡迎閱讀三月號的電子新聞報。

一月份海地剛發生地震, 我們剛得知智利也發生了大地震, 我們將在接下來的幾個月, 盡力提供如何運用 SDI 協助災區各種方法。

在此特別提醒大家 GSDI 組織目前正在籌辦 GSDI 國際會議, 並積極徵求工作坊及講座 – 詳細資訊請參見 [GSDI 網站](#)及本期的會議及活動部份。

若有任何空間資料基礎建設、地理資訊系統 (GIS)、遙感探測 (RS)或空間資料方面的新聞或資訊(像是工作坊、刊物、報告、網站等), 想刊登於下一期的電子新聞報與大家分享者, [請於每個月 25 日以前將資料傳送給我們](#)。

[跳回目錄](#)

本刊主編 Malcolm Park 及 Serryn Eagleson (編輯)均任職於澳洲墨爾本大學(University of Melbourne)空間資料基礎建設與地政中心([Centre for Spatial Data Infrastructures and Land Administration](#))。

本期投稿者

感謝以下個人、團體對本刊物之協助：

Paul Box、Kate Lance及Baek Wonkug 提供新聞資料，Jeremy Shen、Jeremy Huang之中文編譯，以及由GIS Development 與Asia Surveying Mapping Magazine 的Shivani Lal 所提供之報導。

[跳回目錄](#)

SDI 相關新聞、連結、研究報告、簡報

[SDI：成功之路](#)

在 Davids 部落格的前幾篇文章中，深入探險了紐西蘭的空間資料基礎建設(SDI)，以及什麼樣的效果會激發其他機關積極參與的想望。現在讓我們來看看到目前為止，我們在建設 SDI 方面做了哪些努力，它可能會發生什麼樣的效用，以及一個完善的 SDI 應該是什麼樣子的。

在這篇文章中，David 特別著重在 NZGO 一直在做些什麼，以及 SDI 看起來應該是什麼樣子。

資料來源：[Blog produced By David Swann via the NewZealand Geospatial Strategy Website](#)

[擴增實境圖－眼見為憑!](#)

您在 **Creation** 展現的機會。Blaise Agüera y Arcas 在 TED2010 精采的展覽中，展示了微軟最新的擴增實境圖技術。

從這 8 分鐘的影片，我們可以預見 Google Streetview & MicroSoft Bing Maps Blaise Agüera y Arcas 未來的樣貌，微軟 Bing Maps at Microsoft 的架構，將擴增實境的技術放進可搜尋的地圖中。

資料來源：[The Believer blog](#) & [GIS Development \(February 22\)](#)

其他關於擴增實境的資訊請參見 [Asian Surveying & Mapping](#)

[OGC & WMO 共同致力於地理空間標準的發展](#)

開放地理空間協會(OGC®)與 World Meteorological Organization (WMO)共同簽署了一份合作備忘錄(MoU)，加強地理空間標準的發展與運用。我們預期這次的合作將有助於 WMO 資訊系統的執行，以提供單一協定全球基礎建設的收集及分享資訊給所有 WMO 及其相關方案。這份備忘錄正式確定雙方在發展、應用、推廣各項標準及最佳實務的關係，互相交換氣象、氣候及水文資料，以利於全球各地氣象及水文學方面的科學性及實際操作性社群的研究。

資料來源：[OGC press release](#)

[資料存取發展指南](#)

南卡羅萊納地理空間管理者協會([Geospatial Administrators Association of South Carolina](#))擬定一份可以協助地方官員及其他私部門之同等級管理者的 GIS 資料存取政策發展方針。這份方針 - [A Process Framework for Developing Local Government Data Access Policies](#)(地方政府資料存取政策架構擬定程序) (PDF) – 用來當作有效存取 GIS 資料的政策擬訂程序架構。GIS 管理者可以運用這個架構來協助決策者了解並制定整個組織的 GIS 資料存取政策。這個程序鼓勵決策者先審查資料分配的所有方式，並謹慎考慮政策的執行將對組織、員工、一般公民、業務群組、及其他政府機關有何影響。

資料來源：Wonkug Baek

[亞洲國家積極參與 NASA 主導的環境計畫](#)

東南亞國家加入為期四年的研究計畫來監控南中國海的環境品質。這個計畫將設立 NASA 設備監控大氣層的化學含量及全球氣候變遷。這個計畫特別重要的原因是它包含了台灣的研究人員，及美國與東南亞國家的研究團隊，共同收集及監控空氣質量背景資料。「這是台灣首次參與 NASA 主導的國際合作計畫，共同監控南中國海的環境

[跳回目錄](#)

品質。」(Taiwan News) 我們預期這項計畫將能提升台灣的環境監控能力及紀錄技術，並將台灣的環境資料整合到國際資料庫中。

資料來源：Asian Surveying & Mapping and [Taiwan news](#)

[海地問題是否紓漏了土地管理的需求？](#)

Taiwan News 有一篇報導談到不規則建築物對該國地震損害的程度與類型有什麼樣的影響。亞洲其他高地震發生率國家也有同樣的問題。地測與土地管理是否能成為降低這些問題的關鍵？

資料來源：[Asian Surveying & Mapping](#) & Taiwan News

[澳洲放眼於全球空間領導者](#)

新任的優越產業團體空間產業商務協會(SIBA)主席及澳洲 NGIS 常務董事 Paul Farrell 指出，澳洲將持續精益求精並保持其在全球空間技術的領先地位。他指出：「我們應放眼國際，讓全世界了解我們的產業，並整合、支持我們的努力成果，善加運用我們的產業實力。」

資料來源：GISLounge

[海地的新衛星地圖即將發佈](#)

在搜救人員努力協助數十萬海地地震災民的同時，地球觀測衛星資料也持續更新實際地面影像資料。1月12日海地7級地震發生後，許多國際機關向專門免費提供全球各受災區衛星資料的機構 -- 「空間與國際災害」的國際憲章(International Charter on 'Space and Major Disasters)索取該區域的衛星資料，該機構立即重新啟動他們的衛星取得緊急需求資料。這些資料來自好幾個不同的衛星，包括日本的ALOS、CNS的Spot-5、美國的WorldView及QuickBird、加拿大的RADARSAT-2、中國的HJ-1-A/B、ESA的ERS-2及Envisat。這些資料整理成地圖，顯示災害損害程度。該機構只要一取得新資料，就會更新地圖並提供給各國際社群。可以透過右邊的連結取得最新資料，除了國際憲章所提供的資訊外，另外還有一些衛星也提供補充資料，包括德國的TerraSAR-X、義大利的COSMO-SkyMed、南韓的KOMPSAT-2及美國的GeoEye-1。

資料來源：European Space Agency News

[印尼森林擴增，但影像分析資料令人質疑](#)

Jakarta Post 報導：印尼雅加達的林務局宣稱雅加達的森林總面積從以前的1億2千萬公頃增加到1億3千4百萬公頃。林務局的研發部門主管 Tachrir Fathoni 指出，該份資料是以2009年的Landsat衛星影像分析而得的。Fathoni 指出：「我們將以官方森林統計資料發佈最新資料。」這份新的資料將讓印尼超越擁有1億3千3百萬公頃森林地的剛果共和國，成為全球第二大森林國家，僅次於巴西的4億1千5百萬公頃。Tachrir 也提到，很多林務局的內部職員也對這份資料的正確度提出質疑，因為印尼的森林毀損率相當高，每年超過1百萬公頃。

資料來源：[GIS News](#) & The Jakarta Post

[協助 LINZ 改進其數據量\(Bulk Data\)](#)

紐西蘭土地資源管理局(LINZ)正積極開發地理空間資料的價值。為了達成這個目標，他們製作了一份線上問卷，以深入了解使用者的資料需求，如何善用這些資料，以及我們可以如何支持紐西蘭地理空間部門的發展，並讓他對經濟發展更有幫助。[歡迎註冊填寫這份問卷](#)，並請讓我們知道您對我們大量調查、資料及服務的看法 - 填寫問卷的時間不會超過15分鐘。問卷調查將於2010年3月5日午夜截止。

資料來源：New Zealand Geospatial Strategy Website

空間資料基礎建設焦點

本月刊之焦點為墨爾本大學 CSDILA 博士班學生 [Faisal Qureshi](#) 所提供。

非正式都市規劃決策之空間資料基礎建設(SDI)設計

全球人口中都會人口在過去一世紀增加了四倍。這種高都會化率增加了都市規劃人員及決策者，透過更具效力及有效的多元問題管理來改善居住環境的責任，像是有能力購買房子、交通阻塞、犯罪、污染及環境惡化等問題。

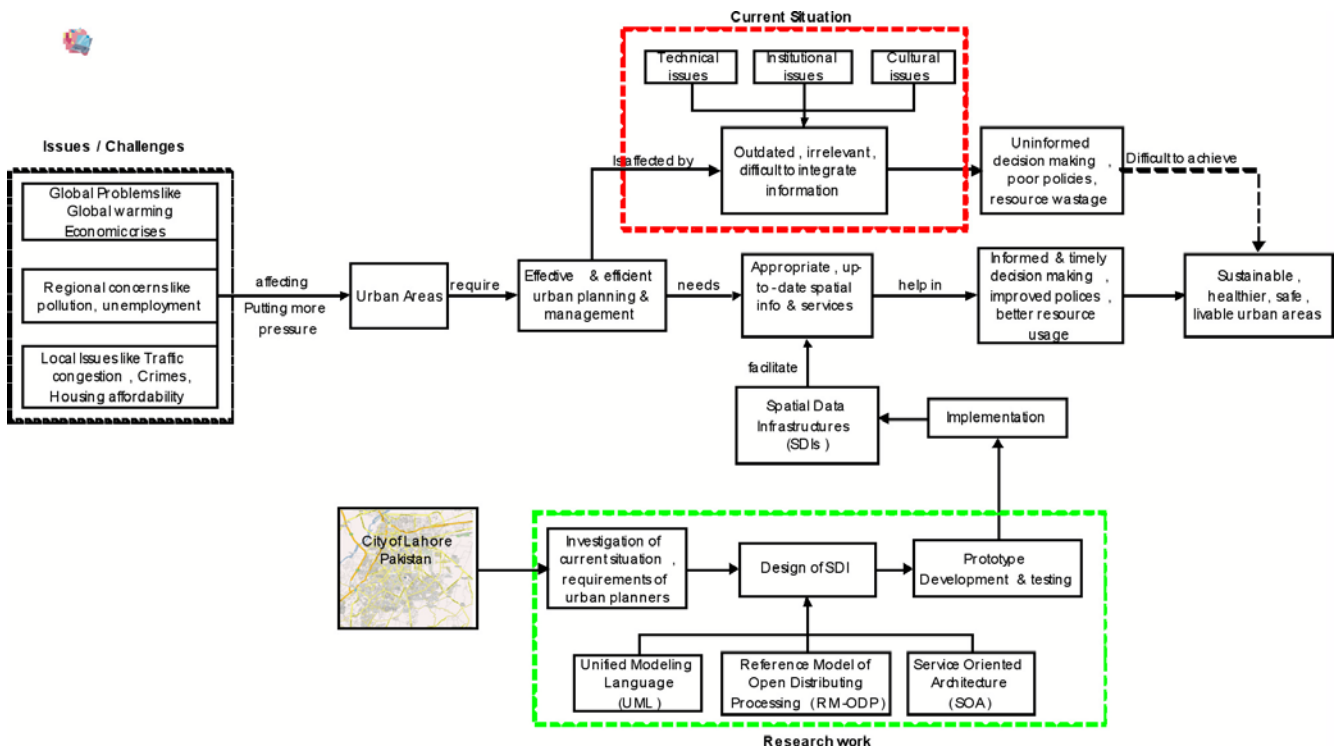
[跳回目錄](#)

都市規劃過程將從資料分析開始著手，調查一般常見的問題。較好的資訊代表著較好的問題分析及解決方案。都市規劃是一種跨領域的學問，相當倚重土地運用、人口統計、社經及建設環境等資料。

都市規劃人員所需要的資訊大部分都可從其他部門取得。在某些情況下，有些資料的格式需要處理過才能使用。有時候規劃人員甚至不知道有這樣的資訊存在。有時，資料來自專家多年的經驗，且從來未經整理成書面資料或者在轉換的過程中遺失了。基本上，由於技術、文化、政策及機構性的問題，將各處或各層級的資料整合起來是相當困難的，而且也很耗費時。最後只得再花時間收集一次資料。由於不良的存取性及整合性，而限制了現有資料的應用性，這代表著未能整合所有資訊即作出的決策或浪費更多的時間或資源，最後只會造成災難因應程序的延遲。在面對緊急情況或災難時，一點點的時間差異都可能造成很大的影響。在我們的日常生活中，絕不允許類似的資源延遲及浪費。

資訊與通訊科技(ICT) 及學術研究的改善，都牽涉到空間資料基礎建設(SDI)這種工具。這種平台的發展將可協助都市規劃人員更容易取得並運用資訊。然而，由於 SDI 的動態性質及都市規劃的複雜性，以地方層級來設計及發展這樣的平台有其困難度，而且到目前為止，大部分都只做到概念性的層面而已。國際製圖協會(ICA)在空間資料標準方面的使命只發表了 SDI 的一般模式，缺乏詳細的模式將有礙於發展中國家的 SDI 發展。

因此這項研究著重於都市規劃方面的 SDI 設計。這個模式只要稍加修改，也可應用於其他領域。統合這個模式的



設計及成功實施在不同領域中，將能讓 SDI 發展更臻完善。ICA 所提供的準則及 ISO 標準將是這個模式的基礎。利用統一建模語言(UML)來發展開放式分散處理參考模型框架(RM-ODP)的各種觀點。應用服務為導向的架構(SOA)來建構線上空間服務，以促進一般大眾、政治人員、及非技術性人員的使用率。以便調查及深入了解各項需求與要求，這種質性研究運用了個案研究方法，選擇以巴基斯坦的拉哈爾大都會為此研究之個案研究。研發的模型著重於這種平台的重要性及利益。成功設計與發展這種模型，將有助於快捷化、透明化及有效的規劃程序。

編輯部歡迎大家踴躍投稿 3 月號之後的「空間資料基礎建設焦點」。

[跳回目錄](#)

地理資訊系統工具、軟體、資料

[跳回目錄](#)

亞洲農業之地理空間科技運用

湄公河的稻收量比以前的收穫量還少。420,000 公頃的稻作中，只有 28%從高科技中受益(表示運用更多新科技能大幅增加收穫量)。根據 Viet Nam Net 的報導，這樣的食物損失高達 500,000-600,000 噸。菲律賓太陽星報指出，民答那峨島的資料是依據 1947-53 年間的地形航空攝影所收集的資料。在現今這個每天有幾顆衛星繞行著地球提供高解析度資料的時代，像這種較為落後的資訊個案，確實令人質疑其準確度。

資料來源：[Asian Surveying & Mapping](#)



Clark Labs 的土地變遷模組取得 Google.org 的支持

Google.org 與 Clark Labs 簽訂合約，採用他們的 [Land Change Modeler](#) 應用程式來執行 [Google Earth Engine](#) 的介面，以支持降低毀林及森林惡化所導致的碳排放(Reduced Emissions from Deforestation and Degradation) 計畫的評估與監控。這項合作案是用來補充哥本哈根 COP15 氣候會議中所提的 Google 與卡內基科學學院的森林監控應用合作研究案。

資料來源：[Vector1media](#)

FIG – 開發中國家之土地徵用

FIG 的主題報導系列主要著重於所有地測人員所關注的議題。這份報導可以從 FIG 國際研討會或另一個活動或上列的連結取得。2010 年二月份的主題報導是「開發中國家之土地徵用」(Land Acquisition in Developing Economies)，作者為澳洲 Ms. Jude Wallace。

資料來源：[Asian Surveying & Mapping](#) & [FIG Website](#)

紐西蘭科學家致力於太平洋災害防範措施

GNS Science 的地質學家將在接下來的六個月內收集太平洋群島上的建築及其他基礎建設的資料，來評測太平洋西南地區的地震與旋風損害度及風險。

資料來源：[GIS Development](#) & [www.voxy.co.nz](#)

菲律賓之網路 GIS 地圖服務

菲律賓的不動產及建商協會(CREBA)宣布第一份完整的自動化網路 GIS 地界測圖服務已發展完成。現在，任何一片菲律賓土地都可準確的定位出來。

資料來源：Kate Lance

已定位出最高的尤加利樹位置 – 位於澳洲 Tasmania

真正的樹木巨人—全球最著名的硬木類樹木—結合 Lidar (一種光學定位及測距)及 GIS 找出並繪製出它的所在位置圖。卵葉桉，也就是尤加利樹，暱稱為軍團的百夫長，目前檢測到的高度為 99.6 公尺(326.8 英尺)，直徑為 405 公分。

資料來源：[GIS News](#) & [ESRI ArcWatch e-Magazine](#)

紐西蘭教育系統所使用之 GIS 系統

教育部提議運用 GIS 系統來分析學校與學生資料。

資料來源：[GIS News](#) & [NZ Reseller News](#)

加快土地紀錄數位化的腳步 (印度)

印度 Punjab 州政府有項極具野心的計畫，他們準備透過公部門與私部門的合作，以建造，經營，擁有和轉讓 (BOOT) 為基礎，將所有土地紀錄數位化。

資料來源：[GIS Development](#) & [the Financial Express](#)

運用 GIS 主導印度旁遮普省(Punjab)的教育改革

Punjab 政府(印度州政府)為了將教育改革帶入學校裡，已經決定將州內所有公立學校的功能自動化，以發展管理資訊系統(Management Information System, MIS)及 GIS，以利於有效的規劃與決策。建立 MIS 及 GIS 系統的主要目的是要監控是否確實將教育帶給學校學童，並以更有效的方式管理校內的內部功能。

資料來源：[GIS Development](#) & [Punjab Newslite](#)

[跳回目錄](#)

[運用網站追蹤瀕臨絕種的無尾熊](#)

澳洲網站<www.koaladiaries.com.au>提供學童到老市民追蹤無尾熊生活的平台，這成為拯救這種動物免於絕種的最後武器。

資料來源：GIS Development & [Koala Diaries website](#)



[英國-印尼共同設法處理森林砍伐問題](#)

英國衛星影像公司 DMCii 在國際發展大使 Douglas Alexander 歡迎詞中宣布，英國將與印尼政府共同追蹤森林砍伐問題並為印尼氣候變遷做好準備。

資料來源：[DMCii Press Release](#) & GIS News

[台灣開始運用氣候降雨地圖系統](#)

SuperGeo 正在運用 SuperWebGIS 發展氣候降雨地圖。台灣氣象局將運用這種新的 WebGIS 平台來進行降雨資料中央管制及顯示。

資料來源：[GIS News](#) & SuperGeo library

[南韓與阿爾及利亞將共同致力於地理信息方面的合作](#)

大韓民國的國家地理信息研究所(NGII)及阿爾及利亞的國家地理信息委員會(NCGI)簽署一份備忘錄(MOU)，將聯手合作地理信息、地測及地圖繪製。

資料來源：Wonkug Baek

[GIS 擴展到聯合國大學 15 所校園中](#)

聯合國大學(UNU)及 ESRI 最近在日本東京總部簽署一份備忘錄。他們將合作研究、建立卓越中心(Centers of Excellence)、促進碩士班交換學生、並在聯合國大學內提供地理信息系統(GIS)訓練機會。聯合國大學校長及聯合國秘書長教授 Konrad Osterwalde 共同宣布：「這項協議將能促進聯合國大學研究與教育計畫多加運用空間訊息。」聯合國大學是聯合國大會的自發性組織，主要目的是整理及傳授知識並加強與全球人類安全、發展、及福祉的能力。這座大學透過全球研究及訓練機構網絡，並由東京聯合國大學負責統籌運作。

資料來源：Wonkug Baek & GeoCom.com Spatial News

[3 個區域的地圖繪製公司共同創立一個全球地圖繪製聯盟，GDMA](#)

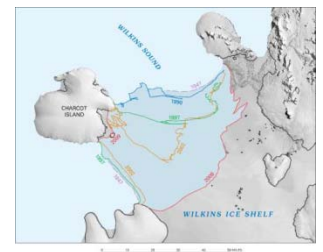
3 家地圖繪製公司：AND (荷蘭)、EMG (中國)及 Orion (杜拜)已取得其管轄機關的核可，將共同參與並提供資料給全球數位化地圖繪製聯盟(GDMA)基金會，並將於荷蘭設立統籌中心/總部。短期來講，GDMA 的第一個目標針對下列做可行性研究，以便定位 GDMA 的市場(i) 提供獨立及中立性地圖給全球可搜尋得到的地圖資料庫；及 (ii) 關於技術上、操作上、財經上的後續影響。GDMA 的主要目標是要將各個公司的個別地圖資料庫同步化並整合到 ONE GLOBAL 的制式地圖資料庫中，這樣一來，LBS/navigation 市場就可以從改善的地圖使用度/存取度獲益，更快速提供給全球市場。

資料來源：Wonkug Baek & GeoCom Spatial News

[南極半島的陸緣冰正在消失中](#)

從這份地圖可以看出 1947 到 2009 年間，南極半島的冰線一直在消退。美國地質調查局(USGS)的科學家正在研究整個南極地區沿岸及冰河變化。南極半島的南部地區是這個計畫的研究區域，並總結在 USGS 的「南極帕默爾土地面積之沿岸變化及冰河地圖：1947—2009」報告中(Coastal-Change and Glaciological Map of the Palmer Land Area, Antarctica: 1947—2009.)。這份報告及其地圖可從[線上](#)取得。

資料來源：Wonkug Baek & USGS News release



[OGC 及 bSA 發佈 AEC 相容性測試平台報告](#)

The buildingSMART alliance TM (bSa) 及開放地理空間協會(OGC®)發表了一份新報告「建築、工程、建造、工程營運商第一階段共同測試平台摘要報告」(Summary of the Architecture, Engineering, Construction, Owner Operator Phase 1 (AECOO-1) Joint Testbed-)，這份報告整理了九個月當中，在增加建築師、建設公司、成本估測人員及建築能源分析師所用的軟體相容性方面做了哪些努力。

[跳回目錄](#)

這項測試是由 bSa 及 OGC 共同合作的，並在 OGC 相容合作方案中進行 AECOO-1 測試平台。所有的結果都呈交給 bSa 作為他們國家建築資訊模型標準 TM (NBIMS) 管理規範的規定及最佳實務參考。bSa <www.buildingsmartalliance.org>，是國家建築科學研究院的一個委員會，致力於發展國家建築資訊模型(BIM)標準，讓建設資料的收集與運用更有效率。

其他相關資訊請參見 [OGC 網站](#)。

資料來源：Wonkug Baek

[印尼開始運用衛星監控食品供應](#)

農業部門，在許多方面仍以好幾世紀以來的方式運作，但即將以衛星的方式更新現代科技，以監控這個國家的食物供應。

資料來源：The Jakarta Globe

[火山爆發監控作業將著重於馬里亞納的災害風險](#)

專用於核爆偵測及執行全球核武器禁用測試條約的技術，現在用來監控靠近關島的北馬里亞納群島活火山。關島很快就會成為美國在西太平洋的主要軍隊部署基地。

資料來源：[Asian Surveying & Mapping](#) & Eureka Alert

[智利地震後亞洲開始進行海嘯防範措施](#)

在週六智利沿岸發生大地震後，南太平洋、亞洲及澳洲開始做海嘯防範措施。日本及澳洲的官方人員警告地震所造成的海嘯有可能在 24 小時內襲擊亞洲沿岸。夏威夷的太平洋海嘯警報中心發佈整個區域的海嘯警告。

資料來源：[Asian Surveying & Mapping](#) & the Jakarta Post

國外新聞

下節內容之目的是要讓讀者了解此區之外的發展情況，呈現空間資料基礎建設的實施情況。

[內政部正式宣佈國家地理空間諮詢委員會成員](#)

華盛頓特區 – 內政部長 Ken Salazar 已經指派 14 位人員擔任國家地理空間諮詢委員會(NGAC)成員。

NGAC 要針對聯邦地理空間政策及管理議題提供意見與建議，並建立論壇，匯集地理空間社群中各合作單位代表的意見。NGAC 的成員要向負責管理聯邦地理空間方案及其方針的聯邦地理資料委員會(FGDC)報告。FGDC 的主席由內政部長指派。其他相關資訊請參見上列網站。

資料來源：Federal Geographic Data Committee (FGDC)

[Intermap 宣布將與 Hella 合作 \(汽車頭燈製造商\)](#)

Intermap Technologies 宣布與 Hella KGaA Hueck & Co. 合作，運用 Intermap 可信度相當高的 3D 道路幾何發展前方照明系統預測技術。雙方的合作關係整合了 Intermap 的高解析度 3D 道路幾何及汽車內部的照相系統所提供的資訊到 Hella 的前燈展示系統 – 最終可大幅提高夜間及氣候不佳時的駕駛能見度，因為這套系統可以在駕駛轉彎或上下坡之前先自動轉換頭燈照明。

資料來源：[GIS News](#) & Intermap press release

[OSM 時代已來臨](#)

現在看起來，Port au Prince 最完整且最正確的地圖應該是 OpenStreetMap。對於地圖繪製有興趣的人來講，這是海地地震的故事當中最有意義的。OSM 現已經成為災害地圖首選。

故事開始於 CrisisCommons，這是專門提供災害狀況訊息的國際組織。關於這個組織的資料請參見 <www.crisiscommons.org>。

當災害發生時，海地首都 Port au Prince 的地圖只有三條主要道路而已，Boulevard Harry Truman、Boulevard Jean-Jacque Dessalines 及 Nationale No 2，這幾條全都是 Port au Prince 市的濱海大道。

由 CrisisCommons 所召集的志工(大部分不是海地人)運用過去的衛星影像資料繪製出道路網絡，並由地面人員加註說明。這些當地人也可以幫忙在地圖上定位出傷患治療中心、避難營區、及醫院。

[跳回目錄](#)

同時，Crisis Commons 取得地震前後的照片，並將這些照片畫分為 500 x 500 公尺的區塊。然後將這些小區塊發給全球各大學的志工。根據新科學雜誌的報導，在兩天之內，就已經繪製出地震區域的所有倒塌建築，總共約有 5000 棟左右，並一一標明在 OSM 上。

這項工作的成果可以說是，從一個原本幾乎沒有地圖的城市，在兩週之內，完成一份最先進的地圖。目前還很難說這份地圖的作用如何，不過世界銀行、非營利組織都用這份地圖來進行他們的工作。不過它是否拯救了生命，這很難預估。Crisis Commons 準備進行一項效益研究。

然而，毋庸置疑的一點是，危急時確實可以運用大家的力量來製作高品質的地圖。國家測繪機構(通常需要好幾年的時間才能完成一份地圖)，以及緊急因應人員及其他需要現場資訊的人，對於這份研究結果將會非常有興趣。

資料來源：[Asian Surveying & Mapping](#)

[利用 GIS 繪製產區類別](#)

堪薩斯州立大學教授及其同儕目前正運用地質學進行科學性辨識作業，繪製出產區類別圖，以利於酒商釀造出讓品酒家喜歡的美酒。法文的 *terroir* 指的是酒產區的土壤、氣候及位置。

資料來源：[GIS Development](#) & [www.newswise.com](#)

[太陽耀斑有可能會嚴重影響 GPS 訊號](#)

BBC News 報導指出，接下來幾年，太陽將會到達最活躍的階段，而其太陽耀斑在這幾年當中將會是最高的。這讓很多科學家開始擔心 GPS 訊號會受到干擾，造成 GPS 使用者一些使用上的問題。研究人員指出，軍方所用的 GPS 系統比一般消費者所用的還要精密，軍方所用的 GPS 應該不會受到影響。

資料來源：[GIS Development](#) & [www.dailytech.com](#)

[運用機器人繪製北極的海底地圖](#)

下個月將會有兩座機器人潛水艇投入北極，協助加拿大探測極地海底礦產豐富的潛在區域。

資料來源：[GIS Development](#) & [New York Times](#)

[研究人員檢測土質惡化問題](#)

研究人員利用 LCA (生命週期評估)及 GIS 檢測全球土壤惡化問題。LCA 是一種科學方法，主要用來分析某項活動或程序對環境的影響，而且這種方法是運用完整的週期分析，從原料採樣到這個材質用到最後的廢料管理階段。新的研究顯示，透過 LCA 與 GIS 的結合，更容易運用 LCA 於土地運用研究上，而且不只可用於沙漠化的案例而已，還包括生物多樣化的減少、侵蝕、或甚至用水量。

資料來源：[GIS Development](#) & [www.sciencedaily.com](#)

[1 億 5 千萬人口中，只有 2000 名土地測量師](#)

奈及利亞 1 億五千萬人口中，只有不到 2000 名的土地測量師。

資料來源：[GIS Development](#) & [CompassNews.net \(Nigeria\)](#)

[過去氣候變遷圖](#)

由 ESRI 所製作的自然保護氣候精靈(Nature Conservancy Climate Wizard)可以免費顯示過去及未來的氣候變遷圖。氣候精靈提供科學家、規劃人員、環保人士、及一般大眾使用者簡單易懂的方式去比較變遷模式，以利於決策所用。

資料來源：[GIS Development](#) & [ESRI Press Release](#)

[簡易電器修復的地圖 \(美國\)](#)

Russellville Electric Board 發表它整套電器系統的高科技圖 – 這是一種官方人員認為可以大幅增加效能及加快暴風雨後的修復時間。整套電器系統的 GIS 圖到地極的長度及電線的寬度都清楚的顯示出來，以協助電器工人從電腦進行遠端監控。

資料來源：[GIS News](#) & [Florence, Alabama Times Daily](#)

[NSAU \(烏克蘭\)及 DLR \(德國\)同意交換遙感探測資料](#)

根據 *Kyiv Post* 的報導，烏克蘭國家太空局(NSAU)及德國太空中心(DLR)確認他們在發展地球遙控資訊方面的互惠約定，尤其主要在緊急情況方面。

[跳回目錄](#)

資料來源：[GIS News & the Kiev Post](#)

海地地震損害評估

美國地質局(USGS)針對 2010 年 1 月 21 日的聲明發佈最新訊息，包括接下來 30-90 天及 1 年之間發生餘震的機率。下列是美國地質局所做的全面性資料更新。根據這項資料，餘震將會持續好幾個月，雖然餘震的頻繁程度會隨著時間降低，不過，餘震再增加損害的風險仍然存在。依據到目前所觀察到的餘震特性，未來發生餘震的機率，2010 年 2 月 23 日所發佈的機率如下：

餘震 (M)	30 天	90 天	1 年
M 5 以上	55%	80%	95%
M 6 以上	7%	15%	25%
M 7 以上	1%	2%	3%

資料來源：Wonkug Baek & USGS News release

URISA 完成地址標準草案

都會與區域資訊系統協會董事會(URISA)完成一份美國街道、地標、及郵寄地址資料標準(United States Thoroughfare, Landmark, and Postal Address Data Standard)草案，這份草案已寄送到美國聯邦地理資料委員會(FGDC)接受審核及建議。這個草案是 URISA 地址標準工作小組(ASWG)經過五年努力的成果。

資料來源：Wonkug Baek & URISA -> About URISA -> Board Initiatives -> Address Data Standard

世界銀行積極推動 SDI 優良實務國家個案研究

世界銀行即將進行一項為期 18 個月的專案，以空間資料基礎建設優良實務國家之個案研究(Good Practice Country Case Study)，監控其發展成果。這項專案所選的優良實務國家個案是韓國及巴西。根據世界銀行的資料，這項專案的背景如下：

最近發佈的 2009 經濟地理重塑發展報告 (Reshaping Economic Geography)，呈現以 GIS 資料為基礎的政策適切性及經濟分析之運用。2009 世界發展報告積極推動運用 GIS 進行經濟地理的完整性研究，銀行客戶也相當贊同這樣的研究。大家逐漸意識到不良 GIS 管理實務所造成的物質及機會成本，開發中國家現在開始向銀行諮詢如何發展完善的空間資料基礎建設(SDI)。因此，這項計畫預期能綜合世界各國管理 GIS 的方法，以支持他們發展計畫的經驗。依據這些經驗，將提供這些有興趣的國家技術性協助。

資料來源：Wonkug Baek & [SDI Good Practice Country Case Studies](#)

[跳回目錄](#)

文章

[Conservation of wetlands in Madhya Pradesh: A case study of Ramsagar Reservoir in Datia District, North Madhya Pradesh using GIS \(Madhya Pradesh 溼地保育：北中央邦 Datia 地區 Ramsagar 水庫 GIS 運用之個案研究\)](#)

作者 [R.J. Rao and R.K. Garg](#)，印度北中央邦 Gwalior 市 Jiwaj 大學生態學系

摘要

印度淡水生態系統受水庫的影響最大，會因季節性水災造成森林及溼地毀損，以及周圍流域森林的惡化。一些較大的威脅是表層水的繞流問題、河濱植物的損失等。需要透過詳細的科學研究了解需要哪些行動保育水域。北中央邦 Datia 地區的 Ramsagar 水庫執行了一項研究，進行田野調查利用全球定位系統(GPS – 製造 Garmin 76)為 Ramsagar 水庫的生物地圖(Biomap)作準備。各點的地理座標、海拔、區域、水深 及不同區域的水質及生物特性，都可以透過 GPS 及其他湖泊測量設備測定出來。利用 GIS Arc View 有計畫的收集水庫中的土地運用/土地覆蓋、排水、地形學、行政區分、社經資料。這些研究都呈現在這份報告中。

[Korean Geospatial Landscape : Digital Geographic Data opens New World 韓國地理空間地貌：數位地理資料開啟了全新風貌](#) 作者 Choe Byong-nam，韓國國土研究院資深研究專員

韓國在快速工業化之後，呈現出相當亮麗的經濟表現。但這樣的發展過程中，土地發展太過亂無章法，且基礎建設也過度使用，造成各種意外發生。像這種副作用增加了低效率的情況，造成國家競爭力與生產力的下降。為了要預防或降低這些問題，國家決定採用地理資訊系統科技。

[跳回目錄](#)

[這是關於韓國土地政策的系列文章中，第 19 篇 – 國家發展政策中的一部分。韓國國土機關(這是專門研究如何加強國土運用方法的國家機關)的研究人員將會處理許多土地發展策略制定的問題。 – Ed of the *Korea Herald*].

新書和學術期刊

[SERVIR-非洲社區新聞 - 2010 年 1 月](#)

[BBC 第四台探討地圖所扮演的角色](#)

BBC 第四台宣布將有兩個系統專門探討地圖迷人之處及各種不同主題的地圖：*繪製世界地圖及地圖的藝術*。這個系列將於今年春天播出，BBC 第四台所播出的這個系列報導"Maps Moment"，將深入探討地圖在歷史上所扮演的獨特角色及地圖本身之美。不過，這個節目的播出將與大英圖書館的 *Magnificent Maps: Power, Propaganda and Art* 展覽一起推出。

[編輯附註：雖然電視節目一般來講並不算是「書籍及期刊」類，但我們很難將這兩個電視紀錄片歸類到其他更好的類別中。]

資料來源：[GIS Development](#) & BBC Press Release

[最新製圖方式發表於倫敦](#)



從瑞奇蒙公園延伸到奧林匹克區，再從 Hampstead Heath 到 Dulwich – *The Future Mapping* 公司的創辦人 Marcus Kirby 出版了一份最新的地圖。這份地圖以他獨特的觀點繪製整個倫敦地區，除了一般的公路及次要道路外，Kirby 還特別強調整個城市的環型道路規劃 – 包括單車騎士所提供的公園內的綠園道及運河、非運輸用環道及路線。

目前出版的規格為 1.3 x 1m 的高級絲質封面，這份新地圖 – 同時還用了金屬及螢光墨彩 – 這是 *The Future Mapping* 公司挑戰全國測量局標準的最新成果。

資料來源：[GIS News](#) & wallpaper.com

[跳回目錄](#)

趣聞軼事!

[SuperGeo 結合 GPS 及 GIS 到尋寶遊戲上](#)

SuperGeo Technologies(全球最頂尖的 GIS 軟體及解決方案科技公司)發展了一項有趣的應用軟體，整合地理資訊系統(GIS)及全球定位系統(GPS)的概念到尋寶遊戲(Treasure Hunting Game)中。尋寶遊戲是一項極具挑戰性又具教育性的戶外活動，應用了 GPS 及 GIS 概念。其他相關訊息請參見上列的網站連結。

資料來源：GISLounge

[導航能力可能可以連結到基因上](#)

有一項新的研究將基因連結到我們尋找方位及導航的能力上。

資料來源：[Asian Surveying & Mapping](#) & DailyIndia.com

[繪製災難地圖：總理要求改回‘國道 66 號’之名](#)

當資深官員將國道 67 改為國道 66 號，造成製圖上的混淆，柬埔寨總理 Hun Sen 於週三稱公共工程與運輸部部長 Tram Iv Tek 為「黑道部長」。

總理在國道 62(從 Kampong Thom 通往 Preah Vihear)的開工典禮上提到，Tram Iv Tek 擅自更改國道 67 的名稱是相當魯莽的行為，這條國道是連結暹粒(Siem Reap)到泰國邊境 Oddar Meanchey 的要道。「國際邊防... 仍然叫這條公路為 67 號，因此並沒有更名的必要。」Hun Sen 這樣說道。「為什麼需要做這樣的改變呢?現在連部長

[跳回目錄](#)

都搞混了。我請你，不要再亂改道路號碼了。」Hun Sen 又指出，部長擅自更改道路號碼的行為簡直就像黑道行徑，「我今天宣布取消這項變更，並保持原本的 67 號。」Hun Sen 宣布。

資料來源：[Asian Surveying & Mapping](#) & The Phnom Penh Post

[新聞報地圖](#)

現在有個相當有趣的地理應用程式，**Newspaper Map**。可以將這些每日新聞報的頭條新聞，以原本、未加以編輯的格式顯示出來。

只要將滑鼠放在全球各地的城市上，就會出現該城市的頭條新聞。只要點選兩下就可放大新聞...若是點對地方的話，可以閱讀完整的新聞報導。

另外，這個網站每天都會隨著報紙更新。

資料來源：reported by Wonkug Baek

[關在箱子裡的人：被鎖在箱子裡的 Tim Shaw，向全世界現場直播](#)

Tim Shaw 是現場直播的節目名稱，這是 Justin.tv 製作的節目。Shaw，是一位相當具有爭議性的英國節目主持人，將他自己鎖在一只 3 英尺高、4.5 英尺寬及 8 英尺長的箱子裡，只與一台攝影機相伴。這只箱子會移到 Shaw 不知道的地方，只透過一個滑動式的艙口給他食物及水，不會與任何人接觸。他唯一的朋友是一位無法回他話的觀眾。**第一位找到他所在位置的人將獲得£30,000**。如果沒有任何人猜到他的位置，Shaw 將會再被鎖在那裡 30 天。

[編輯附註：另一位較有智慧的編輯堅持這條新聞要放在「趣聞軼事」單元中，否決她較沒有智慧的編輯要將它放在「獎學金及補助」單元的提議。]

資料來源：NowPublic.com & [CNet News](#) & [Zimbio.com](#)

[羅馬橋：每週最佳地球影像](#)

一般來講，在 2010 年 2 月 22 日這個南亞晴空萬里的天候下，清楚呈現出印度到斯里蘭卡地區獨特的地理特性。羅馬橋(Rama's Bridge)，又稱為 Rama Setu and Adam's Bridge，這是長達 30 英里的石灰岩淺灘，從這個地理特性我們可以看出，它之前應該是連接這兩個國家的古老陸塊。

資料來源：[Asian Surveying & Mapping](#) & EarthWeek.com

[跳回目錄](#)

教育訓練

[聯合國大學及 ESRI 共同合作 GIS 研究與訓練](#)

ESRI 及聯合國大學(UNU)最近於日本東京的大學總部簽署了互惠備忘錄(MOU)。他們將合作進行研究，創立卓越中心、促進碩士班交換學生、並在聯合國大學內提供地理信息系統(GIS)的訓練機會。

資料來源：GISLounge

[肯亞人口與健康調查\(DHS\)課程](#)

Nairobi Enterprises 大學及 Services 有限公司將於 2010 年 6 月 21-25 日在肯亞奈諾比開設人口與健康調查短期訓練課程。課程中將介紹 DHS 的概觀及如何運用 DHS 資料改善健康方案。

人口與健康調查(DHS)是全國家庭普查的代表性資料，人口、健康、及營養方面的監控資料及影響評估指標。人口與健康調查是提供各國評估全國性計畫的標準工具，像是國家的愛滋病、健康及家庭計畫服務等。

聯絡人：[Prof. Mwanthi](#)

資料來源：Kate Lance

[最新的空間資訊專業課程](#) 於墨爾本大學([University of Melbourne](#))

墨爾本大學於 2008 年開始將他們全部的專業教育改為 3+2-年制，這是澳洲最早、而且也是到目前為止唯一採此制度的大學。改制的最主要原因是，這是目前國際上較廣泛接受的學制，例如，依據波隆納宣言(Bologna Declaration)的歐洲學制轉換，可以改善歐洲學位的相容性。另一個原因是，這可因應產業較廣泛的教育需求及大學畢業生所需的一般性技能學習。這麼一來，墨爾本大學在澳洲市場上提供一種較獨特、優質的教育課程。

[跳回目錄](#)

這樣的學制轉換將在 2010 年完成，之前幾年開始改制的 3 年制學士課程後，正式開始這個新的 2 年制碩士課程。這些兩年制的碩士課程中，與 GSDI 領域相關的包括：*Master of Engineering (Geomatics)*及 *Master of Spatial Information Science*。在這兩個課程架構中，工程碩士(地理空間信息學)課程，我們主要將教導碩士生地測及地政專業。而在空間訊息資訊科學碩士課程中，我們主要將教導更廣泛的空間訊息產業。

工程碩士課程 (地理空間信息學)

這些新的碩士課程之一是工程碩士(地理空間信息學)。墨爾本大學環境工程學或科學學院學士畢業生均可申請這個碩士課程，這些學生都主修過地理空間信息學。24 個學分中有 9 個主修學分；其他的學分可以很不一樣。有了這樣廣泛性的大學教育課程及主修課程，學生可以繼續兩年的工程碩士(地理空間信息學)課程。另外，針對主修其他學科的學生，可以利用三年的時間來修工程碩士(地理空間信息學)學位，第一年用來修習大學主修沒修的學分。

這兩種方式都已取得澳洲工程師與維多利亞測量師註冊管理局之核可，而且也都已經完全取得皇家特許測量師學會之核可。

空間訊息科學碩士課程

任何相關學科的學生均可申請空間信息科學碩士課程。這也是兩年的專業課程，但是它教育焦點不同，主要著重於較廣泛的空間信息產業，而不是地測與地政方面。這個課程也有副修學科，除了空間訊息學科之外，學生也可以選修其他碩士課程的學分，來培養個別專業及資格，例如，結合空間訊息及經濟學、或電腦科學、或資訊工程、或規劃、環境、建造工程、或公共衛生。依個人選擇而定。

這麼一來，我們相信未來的畢業生將能有較廣泛的學養，讓自己能有更彈性的因應空間訊息產業中逐漸增加的動態科技與經濟環境。

林業 GIS 使用者群組開放會員申請

ESRI 專為林業與林地管理客戶成立新的使用者群組。這個新成立的 ESRI 林業群組(EFG)將提供林業相關人士了解商業解決方案、專業人士網絡、及專業成長的機會。

資料來源：Vector1Media

澳洲現成立 UNIGIS 碩士學位

澳洲坎培拉大學的 UNIGIS 研究中心現成立一門國際 UNIGIS 碩士學位課程，歡迎有興趣的學生申請由坎培拉大學與奧地利薩爾茲堡共同合作的碩士課程。

這個新成立的 UNIGIS 研究中心主任由坎培拉大學應用生態研究所(Institute of Applied Ecology)教授 George Cho 擔任，課程針對 GIS 及地理信息領域有興趣的專業人士所提供的遠距教學碩士課程，將於 2009 年研討會之後正式上線，並讓學生取得國際認可的學術學位。

資料來源：<http://www.unigis.net>

Trimble 講座

Trimble 將為 GPS 及 GIS 有興趣的人士舉辦一系列的網路講座，每 4-6 週就會舉辦一次。最新的網路講座包括：新型 Yuma 耐用的平板電腦及 VRS 介紹。詳細資訊請參見 [Trimble 網站](#)。

網路地圖藝廊

[Web Map Gallery](#) | [Contribute Web Map](#)

網路地圖藝廊可以讓讀者觀看其他地理空間資訊專業人士還創作了些什麼樣的作品，同時也相當歡迎大家將您的作品發佈到此，讓大家了解各專業領域是如何廣泛地應用地理空間的。歡迎點選上列的「Contribute Web Map」連結，將您的網路地圖應用及其詳細的說明資訊寄給我們。

資料來源：[Directions Magazine](#)

ESRI 所舉辦的 GIS 軟體訓練

ESRI 現透過各種不同的授課方式，提供 40 多個由頂尖講師所教授的初級、中級、及進階課程，其中包括：

- ESRI 學習中心的視訊會議影片
- 在學生工作場所或自家學習的虛擬教室

資料來源：GIS News

[跳回目錄](#)

ESRI 訓練課程

新加坡 ESRI 發佈 2010 年至二月為止的第一階段訓練課程時間表，名額只保留給最新註冊的學員。參加資格請參見課程附註，課程大綱請直接與 [ESRI](#) 聯繫。

地理空間科技更新研討會將於南亞舉辦

ESRI 及 GIS Development 將在南亞為地圖繪製機關舉辦免費的研討會。地理空間技術更新研討會將在印尼雅加達、泰國曼谷、越南河內、馬來西亞吉隆坡、及菲律賓馬尼拉舉辦，並於 2010 年 1 月開始。這些研討會將會列出地理空間領域中的技術趨勢，包括如何善用 Web 2.0 環境、整合地形圖及遙感探測資料、以及如何利用雲端運算運用一些已公佈的資料。

地圖繪製組織人員、主管及其合作夥伴，包括全國水文地圖及航空機關，均受邀參加在他們所在城市所舉辦的免費的全天工作坊。詳細資訊及註冊請參見 <http://www.GISdevelopment.net/GTUS?>。關於地圖繪製機關如何應用 GIS 軟體，請參見 www.esri.com/maps。

FOSS 4G 2010 工作坊 – 西班牙巴塞隆納

地理空間自由開放資源軟體(FOSS4G)研討會宣布今年的工作坊討論議題。

工作坊所採的是實際操作的最佳學習方式。工作坊的課程時間是 3 小時，會在巴塞隆納資訊工程系的電腦教室舉辦，每兩位學員使用一台電腦。

我們今年將提供 14 個工作坊，分為兩個時段，一個是 9 月 6 日週一下午，另一個是 9 月 7 日週二早上。註冊時，工作人員會詢問工作坊學員要參加哪一個時段的工作坊。

接下來為每個工作坊的簡介，其他詳細資訊及註冊資訊，請參見 FOSS4G 2010 網頁：

<http://2010.foss4g.org>。

在研討會的網頁中，您也將看到 9 月 7-9 日研討會期間將會舉辦的課程(含在研討會費用中)，同時也可預訂大會晚餐票券。

這場工作坊通常很熱門，而且教室容量也有限。最好提早預訂，可別錯過了!

9 月 6 日工作坊 (週一下午，15-18h)

W-01: 利用 GeoServer 進行網路地圖繪製

學員將學習如何利用 GeoServer 上載、發佈、及分享地理空間資料。課程內容包括瀏覽 GeoServer 使用者介面、上載及發佈資料、OGC 網路服務、及利用 SLD 整理資料。同時也會示範以瀏覽器為基礎的繪圖形式(SLD)編輯器 Styler。

W-02: gvSIG 1.9 使用者工作坊

工作坊的主要目標在於教導最新穩定版本 gvSIG desktop (1.9)的新功能。同時介紹 gvSIG 計畫的主要入口網站 gvSIG.org。

W-03: 設定 OpenStreetMap 緩衝處理工具鏈

工作坊將向學員介紹 OpenStreetMap 的原始資料、利用 Mapnik 緩衝處理地圖區塊、並利用 OpenLayers 顯示地圖。他們將學習如何安裝並設定 OpenStreetMap 的主要工具鏈，採用同樣的技巧，之後就可以自己設定如何處理其他的資料集。

W-04: PostGIS 簡介

PostGIS 是 PostgreSQL 的關聯數據庫開放原始碼的擴充軟體。像是 PostGIS、Oracle Spatial 及 DB Spatial 的空間資料庫，用於高效能的多使用者存取大型封閉式資料集。對於管理大量讀/寫空間資料者，善用空間資料庫可以改善存取速度、降低管理成本、及保證資料的完整性。以物件擴充建入 PostgreSQL。PostGIS 已取得開放地理空間協會的「SQL 簡易功能」認證。

W-05: Mapbender 地理信息架構介紹

這個工作坊將詳細介紹 Mapbender 軟體，這是一種網路地理信息架構的管理軟體。Mapbender 是用來發佈/註冊、搜尋、整合、執行地理空間資料範例。這個工作坊著重於利用空間資料基礎建設元件來建立網路地圖繪製應用程式，以及如何管理使用者存取權限。這些都可以利用 Mapbender 的管理介面完成，不需要修改任何原始碼。

跳回目錄

W-06: 利用 Python 建立完善的網路地圖

課程包括 GIS Python Lab 的 Shapely 及 GeoJSON 函式庫，將教導學員如何結合 SQLAlchemy 及其 GIS 擴充軟體，在 Pylons 所發展的架構，運用這些函式庫建立 HTTP 網站。接著這個工作坊將教學員如何運用 MapFish，更簡單的建構 GIS 網路。

W-07: ZOO 實務介紹，功能強大的 WPS 平台

ZOO 計畫提供 WPS (網路處理服務) 相容及開發者友善的架構，以利於更簡單的建立及連接 OGC 網路服務。在這個工作坊期間，參加的學員將會安裝 ZOO-Kernel 及其相關的資料在他們的電腦上；安裝時，使用者就準備好使用並進行 WPS 1.1.0 服務。

9月7日工作坊(週二早上, 9-12h)**W-08: 從 MapServer 開始入門**

這個工作坊以實際操作為主，利用明尼蘇達大學的 MapServer 來介紹網路地圖繪製。參加的學員會逐步練習設定 MapServer 環境，包括設定網路伺服器及建立 MapServer 應用程式。

W-09: Quantum GIS 及 PostGIS：解決空間問題及建立網路為基礎的分析工具。

Quantum GIS (QGIS) 是一個功能強大的開放原始碼 GIS 桌上型應用程式。它卓越之處在於觀看及操作各種 GIS 資料及服務、執行地理分析及準備 MapServer 及 GeoServer 應用程式的資料。QGIS 有一個擴充的"外掛程式" 架構，而且現在也提供使用及管理 PostGIS 資料庫完整的支援。這個工作坊/教學課程將提供學員實際操作的機會，應用 QGIS 到實際的空間分析問題及 PostGIS 工具發展上，以進行網路基礎的地圖繪製與服務。

W-10: FOSS4G 路由配置 PgRouting 工具、OpenStreetMap 道路資料及 GeoEXT

pgRouting 增加了一項路由功能到 PostGIS。這個工作坊將介紹它是如何做的。用實際的範例介紹如何運用 pgRouting 及 OpenStreetMap 道路網路資料。逐步說明資料準備、做路由提詢、配置費用及運用 GeoExt 來展示網路地圖繪製應用程式的路由。

W-11: OpenLayers 操作

這個工作坊將帶著學員逐步了解函式庫核心，提供建立互動式地圖繪製應用程式的必要經驗。我們將介紹各種處理光柵及向量資料、調查客戶端樣式的最佳實務，並討論 OpenLayers 與其他 JavaScript 函式庫整合的方法。

W-12: 3 小時快速 GeoNetwork 入門教學、或如何設定 SDI

這個工作坊將著重於執行 GeoNetwork 開放原始碼為基礎的目錄，在空間資料基礎建設中處理及存取地理空間資料、安裝及設定本地端目錄、設定從遠端蒐集過來的空間資料資源，並利用嵌入的 GeoServer 設定地理空間網路地圖服務，透過目錄網路介面設定存取權限。

W-13: java 之地理空間

在許多人的要求下，以新的形式開了這門 GeoTools 課程。以視覺化的方式向 Java 開發人員介紹，我們將在這門課程中探討如何整合 GIS 服務到你的下一個專案中。對於那些 GeoSpatial 情境的新手，我們會簡介目前的概念及計畫，以及如何避免一般常見的缺失。

W-14: GRASS 實務介紹

這個工作坊分為兩個部分：簡介 GRASS 及由學員實際操作。其目標是讓新手了解這套軟體的邏輯及實驗一些技術及環境 GIS 應用程式重要的資料處理(雖然不一定只限於這些)。這個工作坊簡單介紹 GRASS，接著逐步教導新手這個軟體的基本功能，並著重在 GRASS 與其他 FOSS 及專利產品的相容性。

資料來源：[FOSS4G 2010 press release 5](#)

[跳回目錄](#)

獎學金及補助

[跳回目錄](#)

兩場地圖繪製競賽

第一項競賽為 [ESRI's 2010 Mashup Challenge](#): "Create an innovative mashup using ArcGIS Online and Web Mapping APIs". 共提供 4 項獎金，最高獎金為\$10,000，第二獎為\$5,000，第三獎及第四獎分別為\$2,500。截止日期為 2010 年 3 月 5 日。第二項競賽為微軟所舉辦的，有機會贏得價值\$100 的 Bing Maps 試用卡。

資料來源：GISLounge

MapGuide Project 獎助方案

MapGuide Project 主導委員會宣布 MapGuide Open Source Project 贊助與捐助方案。這項方案提供基金確保 MapGuide Open Source 之持續執行。此方案之詳細資訊請參見上列網址。

資料來源：[OSGeo](#)

NAVTEQ 全球定位資訊解決方案挑戰賽

NAVTEQ 全球定位資訊解決方案挑戰賽著重於促進最新全球定位資訊解決方案(location-based solutions, 簡稱 LBS)無線工具發展之可行性，這項全球定位資訊解決方案挑戰賽已成為無線通訊服務產業中最重要的活動，同時也代表著全球定位資訊解決方案的創新與機會。從商業應用到體育活動、旅遊和安全方面，整合 NAVTEQ 的數位地圖資料及其精準度與豐富性，以動態的定位科技發展新一代的定位資訊解決方案。

挑戰賽得主將由五個區域的專業評審選出。自從全球定位資訊解決方案挑戰開始後，約有 32%以上的決賽者已獲得各家公司的贊助或甚至正式上市，大部分的廠商為無線通訊服務相關業者。

詳細參賽訊息請參見[這裡](#)。

感謝 Kate Lance & Wonkug Baek 所提供的最新訊息：

最新訊息：[NAVTEQ LBS Challenge 之八家贊助廠商](#) Microsoft, Intel, Digital Globe, Alcatel-Lucent, Atlas CT, Imagination Technologies 及 Mobile Distillery 為最新加入的贊助廠商。之前公佈的贊助廠商包括：HTC, Blackberry, deCarta, DeviceAnywhere 及 Tanla。這些贊助商將提供超過 1 千萬美金的獎金 (地圖、地理空間平台、軟體測試工具等)。

資料來源：NAVTEQ

阜新大學博士學位

中國阜新遼寧工程技術大學 Xu Aigong 教授正在徵求博士班學生。他的研究領域包括測地學及地理空間信息學、GNSS、GIS 及智慧交通系統。學生可獲得 2010 遼寧省政府獎助方案的獎學金。詳細資訊請 Email [Prof. Xu](#)。

工作機會

GIS/網路發展管理人員，喀布爾

我們位於喀布爾的機構正在徵求一位 GIS/網路發展管理人員。關於這項工作的詳細資訊請參見下列。這份工作一開始為期 12 個月，但很有可能再延聘幾年。

薪水依您個人的經歷而定，而且依美國國際開發署一般做法會小幅加薪，再加上 70%的危險與離家津貼，薪資將以美元支付。支薪休假每年為 3 個月，包括兩趟返家或到你想去的地點之來回機票，另外還提供兩趟到杜拜或德里的來回機票，並包括全額醫療與生命險。另也提供食、宿(有尼泊爾格拉斯軍隊及當地保全)、洗衣及其他一般需求。單身者，請先搬到澳洲，找份工作、享受免稅福利。我們住的地方靠近超市。

這裡的工作環境就如您在電視上所看到的，有某種程度的風險，不過工作地點還算安全。一般並不需要暴露在電視上所看到的環境中，而且這裡也不像伊拉克。離開工作場所到咖啡館、酒吧、餐廳、購物中心或從事其他活動都沒有問題。

若有任何問題，歡迎隨時與我連絡，但同時請將您的履歷寄到：

Duane Wilkins, GIS Manager | Afghanistan Infrastructure Data Centre | 34.534058° 69.177744°
Regional Command South and West, Health, Education, Infrastructure Liaison
USAID Human Resources and Logistical Support Program II
Ph: +93 700 219 622 [Email](#).

跳回目錄

線上空間工作(澳洲)之申請截止日即將到期，若欲了解詳情者請直接參見：<http://www.spatialjobs.com.au/> 和 <http://www.GISjobs.com.au> >

您想尋找加拿大的地理資訊系統 - 地理測量工作嗎？

以下是一些相關網站: 1) [Geomatics Canada Job Site](#); 2) [GeographyJobs.ca](#); 3) [GoGeomatics Canada](#); 4) [Geomatics Employment Center](#)

資料來源：V1 Magazine

會議活動內容

第五屆 gvSIG 研討會內容現已上線

第五屆 gvSIG 研討會之講座及工作坊影片(2009年十二月第一個禮拜所舉辦之研討會)現已上線。

所有的影片均有英文及西班牙版本，影片可供下載或直接在線上觀看。

發佈這些影片之後，可讓對此研討會有興趣但不克參加者，有機會參與研討會的各個部分。

[跳回目錄](#)

會議及活動

欲知道其他重要國際活動之近期詳情，請參見 GSDI 網站上的[近期會議清單](#)。

2010 FIG 正式會議前之議程

將於 2010 年 4 月 11-16 日於雪梨舉辦的 FIG 測量會議現在開放線上報名!當地調查員 John Brock 已整理好即將在這兩天(4 月 9-10 日)的研討會中舉辦的歷史講座。相關的科技旅遊行程，包括搭船至歷史悠久的丹尼斯堡等已安排妥當。

資料來源：[Asia Surveying and Mapping Magazine](#) ***

編輯部歡迎電子報訂閱讀者踴躍投稿會議及活動專欄

日期	地點	活動
2010 年 3 月		
3 月 3 至 5 日	黃金海岸 澳洲	ESRI Asia Pacific User Conference and OZRI 2010 會議主題為：「 地理資訊系統 (GIS)：開拓發展 」。ERSI 澳洲客戶、ESRI 用戶與來自亞太地區其他的經銷商皆歡迎來投遞與會議主題相關之論文摘要，分享知識與經驗。本會議議程與澳洲 ERSI 國家用戶研討會 - OZRI2010 聯合舉辦。
3 月 3 - 5 日	丹佛 美國科羅拉多州	International LIDAR Mapping Forum (ILMF10) (LiDAR 地圖繪製國際論壇) 研討會議程(pdf) 詳細資訊請 聯絡這裡
5 - 12 March 「最新」	台北 台灣	International Symposium on Grid Computing (ISGC) 2010 (網格運算國際研討會)
7 - 8 March 「最新」	台北 台灣	第二屆 EUAsiaGrid 工作坊 第二屆降低天然災害 EUAsiaGrid 工作坊將著重於地震及氣候變遷相關的議題，因為這是人類目前面對的兩個主要問題。另外，這次工作坊還會分享更多的使用者個案、地方資料、分析工具及模擬模式。這個工作坊將延續之前於 2009 年 12 月成功舉辦的 EUAsiaGrid 工作坊。自從這次的工作坊後，grid 專業人員及領域專家提出好幾個相當不錯的討論。以 grid 為基礎的 e-科學基礎建設應用於更好的解決方

[跳回目錄](#)

		<p>案發展上，以利於降低天然災害的應用。</p> <p>另外，EUAsiaGrid 線上訓練</p> <p>EUAsiaGrid 線上訓練著重於提供如何使用 gLite 中介軟體運作的 Grid 基礎建設的基本知識。在這個課程中，參加者將在很短的時間內就能了解 Grid 的概念，之後會進行實作練習，逐步介紹基礎建設中的各個元件，了解這些元件的功能及工作流程。這個課程將分為 4 週：第一週將簡介 Grid 及其安全元件，第二週將示範如何遠端執行應用程式，第三週將著重於資料管理，最後則介紹較高階的元件，並示範如何運用在不同的情況中。</p>
10 – 12 March 「最新」	巴里島 印尼	4th GEOSS Asia-Pacific Symposium 聯絡資料
3 月 22 至 24 日	阿布達比 阿拉伯聯合大公國	Map Middle East 2010 2010 年中東地圖繪製 聯絡資訊
3 月 23 至 26 日	九州產業大學 日本福岡	第五屆地理分析、都市模型、空間統計國際工作坊 GEOG-AN-MOD 10 與 2010 計算科學及其應用國際研討會 (ICCSA 2010) 共同舉行。 重要日期 2009 年 11 月 10 日 ：完整論文投稿截止日 2009 年 12 月 7 日 ：錄取通知 2010 年 1 月 8 日 ：最終版論文 (Camera Ready Paper) 截稿日 2010 年 3 月 23-26 日 ：2010 計算科學及其應用國際研討會 (ICCSA 2010) 欲了解 更多相關訊息或疑問 ，請以 E-mail 聯絡 Giuseppe Borruso (University of Trieste, Italy 或 Beniamino Murgante (University of Basilicata, Italy)
2010 年 4 月		
4 月 11 – 14 日 「最新」	麥納瑪 巴林	Geospatial Intelligence Middle East 2010 (2010 中東地理空間智慧) Email
4 月 11-16 日	雪梨 澳洲	國際測量師聯合會 (FIG) 2010 年度大會 聯絡方式 email 摘要投稿截止日為 2009 年 9 月 22 日 其他網址 FIG 2010 會前議程 2010 年 4 月 11 日至 16 日於雪梨舉行之國際測量師聯合會 (FIG) 2010 年度大會線上申請開放中。澳洲本土測量師 John Brock 於會前二日安排一場歷史研討會 (4 月 9 - 10 日)。亦有安排技術觀摩之旅，行程包含搭乘渡船至歷史地標 Fort Denison 遺址。
4 月 12 至 13 日	墨爾本 澳洲	沿岸地區及氣候變遷國際研討會(The International Symposium on Coastal Zones and Climate Change (ISCZ)) 將於 2010 年 4 月 12 日至 13 日於澳洲 Monash University 舉行。到 2025 年全球將有 75% 的人口居住在沿岸地區。然而，沿岸地區面臨嚴重的社會與經濟及環境問題，而海平線上升只是其中一個原因而已。這次的研討會將由亞太網絡之全球變遷研究(Asia Pacific Network for Global Change Research)贊助。 聯絡 – 註冊資訊 Email: Irene.Thavarajah@adm.monash.edu.au 聯絡 – 詳細資訊 Email: Charlotte.Fisher@sci.monash.edu.au

13-14 April 「最新」	Trieste 義大利	第三屆 gvSIG 使用者大會 這次的研討會是由 "Ispettorato Ripartimentale Foreste di Trieste and Gorizia"、"Dipartimento di Scienze della Vita dell'Universit degli Studi di Trieste"、"Comune di San Dorligo della Valle - Dolina Obina"、及 "Zavod za gozdov Slovenije、OE Seana 共同舉辦的。在這次活動中，將介紹 gvSIG 協會的 Desktop gvSIG 及 Mobile gvSIG 最新版的新功能，以及上述國家的 gvSIG 社群使用者所提供的成功案例。 您現在也可傳送您的摘要，現已開放接受摘要。 同樣的， 現已開放研討會註冊。 研討會免費開放參觀。
4 月 13-15 日	多倫多 安大略省	GeoTec 2010 – 增加生產力、潛能及利益(Increasing Productivity, Potential and Profits) 徵求簡報 – 2010 GeoTec Event 延長截止日期! – 截止日期為 2009 年 12 月 7 日 請聯絡 Kathleen Hastings.
4 月 14 至 16 日	札黑丹 伊朗	第四屆伊斯蘭世界地理師國際大會 (ICIWG2010) 摘要投稿已截止 本大會提供機會讓伊朗學者與來自世界各地的學者進行思想交流並在提出伊斯蘭世界所面臨之障礙的解決方案之同時，致力達成永續發展。資訊科技發展日新月異，特別是在資訊管理及地理資訊方面：地理信息系統 (GIS) 與遙感探測 (RS)，這些對於地理學研究社群相當重要。 聯絡方式
4 月 25 至 29 日	鳳凰城 美國亞利桑那州	2010 GITA Email
4 月 26-28 日	胡拜爾 沙烏地 阿拉伯	第五屆國家 GIS 研討會暨展覽(The Fifth National GIS Symposium and Exhibition) 此研討會將包含最新科技展、大會、專題講座及技術講座，為所有地理空間領域的參與者(學者、研究人員、學生、及產業)提供一個分享及討論各主題的平台，像是空間科技合作及經驗等。詳細資訊請參見研討會官方網站。
4 月 26 至 28 日	新加坡	Spatially Enabled Government Asia – Singapore – 2010 亞洲空間化政府大會將著重於資料管理與資料分享的策略。 Email
4 月 26 至 29 日	仙台 日本	PICES Symposium 為一「探討氣候變遷對魚類及漁業之影響：預測影響、估計生態系統之回應與評量管理策略」之國際研討會。 摘要投稿截止日：2009 年 11 月 30 日 補助申請截止日：2010 年 1 月 15 日
4 月 26 – 30 日 「最新」	聖地牙哥 美國加州	ASPRS 2010 Annual Conference 主辦單位: 美國攝影測量暨遙感探測學會(American Society for Photogrammetry & Remote Sensing) 聯絡資料: 5410 Grosvenor Lane Suite 210 Bethesda, MD 20814 Phone: 301 493 0290 x106 Fax: 301 493 0208 Email
28-29 April 「更新」	吉隆坡 馬來西亞	第六屆國際遙感探測暨地理資訊系統研討暨展示會 (MRSS 2010) 由馬來西亞遙感探測學會 (MRSS) 與 Putra Malaysia 大學共同舉辦。會議日期為 2010 年 4 月 28、29 日，於吉隆坡布城世貿中心 (PWTC) 舉行。MRSS 公開徵求研討會論文投稿。論文摘要需於 2010 年 2 月 10 日前提交。(延期) 聯絡方式：E-mail (聯絡人: Ms Nuraini Bt Abdul Thalib)

[跳回目錄](#)

May 2010		
5月 17-21 日	芝加哥 美國	<p>2010 合作技術與系統國際研討會(The 2010 International Symposium on Collaborative Technologies and Systems, CTS 2010) 聯絡方式 請連繫研討會之協辦主席： Bill McQuay 或 Waleed W. Smari.</p> <p>Workshop on Sensor Web Enablement 2010 (SWE2010) 此為 2010 合作技術與系統國際研討會(CTS 2010)的一部分 摘要截止日期：2009年12月18日 論文截止日期：2010年1月8日 錄取通知日期：2010年2月7日 註冊及完整論文截止日期：2010年3月1日 請注意：工作坊論文截止日期與 CTS 2010 主研討會的日期不同。</p>
5月 19-21 日 「更新」	伊斯坦堡 土耳其	INTERGEO East 2010
5月 20-21 日	台北 台灣	<p>7th Taipei International Digital Earth Symposium (TIDES) 2010 摘要截止日期：2009年12月31日 今年的主題為：「數位地球新生代-協助邁向綠地球」(Digital Earth for the New Generation Towards a Green Earth)，其主題為地球科技及科技、及環境變遷與策略等相關領域。主要希望透過這些討論提升新一代的數位地球教育並吸引更多年輕人參與數位地球研究，協助我們與地球關係的平衡。 聯絡資訊</p>
5月 26 至 28 日	香港	<p>第十四屆空間資料數據處理國際研討會承辦單位正在徵求與「地理空間資訊科學之理論、模型與概念」主題相關之論文摘要。本研討會將探討數位製圖、供社會科學使用之數據資料模型和互通性等主題。摘要投稿截止日為8月31日。傳單 PDF 檔可於此處下載：國際研討會公告(International Symposium Announcement)。</p>
5月 27 – 28 日	比斯凱克 吉爾吉斯共和國	<p>Fourth Central Asia GIS Conference (GISCA 2010) 水資源：生命、風險、危機、能源及土地使用(Water: Life, Risk, Energy and Landuse) 聯絡人：Dr. Akylbek Chymyrov 電話：+996 (312) 545602</p>
2010年6月		
6月 2 日 – 「最新」	新德里 印度	<p>亞洲地理情報(GeoIntelligence Asia) 防禦安全之地理空間科技研討會及展覽</p>
6月 9 至 11 日	華盛頓 美國	<p>第一次國際地理空間電腦研討會(International Conference on Computing for Geospatial) (Com.GEO 2010) 重要截止日期 完整及短篇文章：2010年2月19日 課程提案：2010年2月19日 技術講座摘要：2010年3月22日 邀請講座提案：2009年1月25日 工作坊提案：2009年1月25日</p>
6月 9 至 11 日	諾汀漢 英國	<p>英國製圖學會 2010 年度研討會：「與地圖對話」 投稿截止日為 2010 年 1 月 8 日星期五。投稿成功者將於 1 月 22 日星期五前接到通知。提出之題目與 300 字內之摘要需傳送至 Mr P Jones, Chair of Programme Committee, Defence Geographic Centre, Hotine 141, Elmwood Avenue, Feltham, Middx, TW13 7AH。</p>
6月 18-20 日	北京 中國	18th International Conference on Geoinformatics 第十八屆國際地理信息研討會(Geoinformatics 2010)

[跳回目錄](#)

<p>「最新」</p>		<p>研討會主題為“GIScience in Change”(改變中的 GIS 科學)。 徵求論文: 摘要截止日期: 010 年 1 月 30 日 CPGIS 將舉辦學生論文競賽。最佳論文將獲頒 CPGIS Geoinformatics' 2010 最佳學生論文獎並獲得獎狀與獎金，並將有機會將修改過的論文發表於專業期刊中。 研討會會前工作坊: 都會街道網絡地形分析以便更深入了解人類移動模式。</p>
<p>6 月 21-22 日</p> <p>「最新」</p>	<p>諾汀漢 英國</p>	<p>OSGIS 研討會 (開放資源 GIS 英國研討會) 因為這是最重要的活動，第一次的 gvSIG Day 將會在研討會中舉辦。6 月 21 日第一天是 8 小時的活動，將會深入介紹 gvSIG Desktop 及 gvSIG Mobile。 想在研討會前先與 gvSIG 協會 聯絡者，可利用網路上的表格 聯絡 [4]，依 gvSIG Day 規劃大會之宗旨。</p>
<p>6 月 21 至 24 日</p>	<p>日惹 印尼</p>	<p>第九屆開發中國家地理資訊系統會議 (9th GISDECO Conference) 主題：遙感探測與地理資訊系統於災害管理之應用 摘要投稿截止日：2010 年 1 月 15 日 會議宗旨為鼓勵地理空間資訊在災害及風險管理上之運用，以及作為空間計畫與區域發展的基礎。 聯絡人：Dr. Richard Sliuzas, ITC 其他行政事務請聯絡：Dr. Projo Danoedoro, PUSPICS Faculty of Geography, Gadjah Mada University,</p>
<p>28-30 June</p> <p>「最新」</p>	<p>倫敦</p>	<p>International Conference on Information Society (i-Society 2010) 信息社會國際研討會 技術共同贊助單位：IEEE UK/RI Computer Chapter</p>
2010 年 7 月		
<p>7 月 5-7 日</p>	<p>維也納</p>	<p>國際攝影測量與遙感學會一百年：徵求論文 國際攝影測量與遙感學會 (ISPRS) 研討會(2010 年 7 月 5-7 日於維也納)承辦單位現正徵求主題「國際攝影測量與遙感學會一百年推進遙感探測科技」相關論文。特別徵求深度分析探討遙感探測領域的論文。完整論文報告截止日期為 2009 年 11 月 28 日，摘要截止日期為 2010 年 2 月 28 日。</p>
<p>7 月 5-7 日</p> <p>「最新」</p>	<p>巴塞隆納 西班牙</p>	<p>EDULEARN10, the International Conference on Education and New Learning Technologies 摘要投稿截止日：2010 年 4 月 1 日 錄取通知日期：2010 年 4 月 22 日 論文截止日期：2010 年 5 月 20 日 其他詳細資訊請洽 聯絡人 注意 - 可以兩種方式提呈計畫</p> <ul style="list-style-type: none"> • 親自到場: 口頭及海報方式 • 虛擬方式: 若無法親自到場
<p>7 月 6 至 9 日</p>	<p>薩爾斯堡 奧地利</p>	<p>GI Forum 2010 2010 地理資訊論壇承辦單位徵求研討會論文投稿，會議將於 7 月 6-9 日舉行。會議主題為空間評估與脆弱性分析。工作坊將於會議前一日，及 7 月 6 日舉行。 email 重要日期 供發表於會議論文集及口頭發表之完整論文：2010 年 2 月 1 日 討論時間用之延伸摘要：2 月 1 日 海報發表用之延伸摘要：6 月 7 日 工作坊發表：2 月 19 日</p>

		報名日期 提早報名：至 2010 年 5 月 28 日止 線上報名：至 6 月 25 日止 現場報名於 7 月 6 日起 地理資訊論壇通行證可供 AGIT Symposium 以及 AGIT Expo 入場用。
7 月 12 至 16 日	聖地牙哥 美國加州	第三十屆 ESRI 用戶年度會議 徵求論文與發表 摘要截止日延長至 11 月 6 日 ESRI 邀請所有使用者在 2010 年 ESRI 國際用戶會議(ESRI UC)上分享他們使用地理資訊系統的經驗與故事。
26 – 28 July 「最新」	吉隆坡 馬來西亞	MapAsia 2010 Email 重要日期 徵求論文 摘要截止日期 2010 年 5 月 24 日 摘要錄取通知日 2010 年 6 月 4 日 完整報告提交日 2010 年 6 月 30 日 作者註冊日 2010 年 6 月 22 日 其他論文相關問題，請洽 Simmi Sinha 。
7 月 26 – 30 日 「最新」	溫哥華 加拿大	GeoWeb 2010 Conference 更新 提醒各位目前正在徵求主講者/ 工作坊及學術論文 提醒: 主講者及工作坊申請截止日期為 2010 年 3 月 12 日 GeoWeb 2010 目前正在徵求主講者及工作坊。GeoWeb 是這個產業中相當重要的研討會，特別著重在網路對地理信息標準、GIS 架構、技術及交集的共同影響，以及網路與經濟、社會及技術的後續影響。GeoWeb 2010 將著重於 Going Real Time(即時系統)。GeoWeb 主要功能是即時系統的資訊分享與合作技術，探討如何規劃我們的世界及回應我們週遭環境的變化，運用目前及未來世界的最佳資訊來管理我們的生活。 另外還有下列各項學術發表：GeoWeb 將有 50 位以上的技術簡報、主題演講、及受邀講者、小組討論、及 16 個工作坊。
7 月 28 – 30 日 「最新」	巴爾的摩 美國馬里蘭州	Intelligent Spatial Decision Analysis (ISDA '10) & International Symposium on Intelligent Decision Technologies (IDT'10) 重要日期 2010 年 3 月 2 日: *完整論文繳交截止日期 2010 年 3 月 22 日: *錄取通知 2010 年 4 月 19 日: *論文正式稿件繳交截止日期 其他相關資訊及問題，請 e-mail 聯絡： Beniamino Murgante (University of Basilicata, 義大利) 或 idt-10@kesinternational.org
2010 年 8 月		
8 月 9 – 12 日 「最新」	京都 日本	ISPRS Commission VIII symposium 國際攝影測量及遙測學會 聯絡人： (Ms. Kumiko Sekiguchi, Ms. Juri Hikiba)
8 月 23 日 – 9 月 1 日 「最新」	曼谷 泰國	徵工作坊申請者；亞洲沿岸城市工作坊 東南亞 START 區域中心及東西中心開放申請即將舉辦的亞洲大型都市水災風險工作坊。在亞太全球變化研究(APN)的支持下， 亞洲沿岸城市氣候變遷風險評估及都會發展規劃工作坊 將於 8 月 23 日到 9 月 1 日舉行。工作坊的主旨包括： 1) 發展氣候變遷風險與評估的都市規劃人員、管理者、及研究人員的能力，及應用到都市發展規劃與管理的能力。 2) 促進亞洲沿岸城市由地方主導，並進行與使用者需求相關的風險研究。

		<p>3) 發展研究人員、規劃人員、與決策者間的合作關係，鼓勵每個參與的城市進行風險評估的知識。</p> <p>這個工作坊邀請與主題相關的研究人員、都市規劃人員、及管理者、實務工作者、專業人員及決策者於 2010 年 3 月 1 日以前，提出相關的工作坊主題。</p> <p>申請者必須：</p> <p>履歷表</p> <p>書面說明工作坊與申請者/學術單位或專業工作的相關性，及其預期結果。</p> <p>所有資料都應以英文繳交。</p> <p>其他資訊請參見 Call for Applications 或 洽詢聯絡人。</p>
2010 年 9 月		
9 月 1 至 3 日	巴黎	<p>PCV2010</p> <p>PCV2010 將於明年舉行。這是一項由國際攝影測量與遙感學會 (ISPRS) 選定之會議，討論範圍涵蓋電腦視覺與影像分析用於處理地理資料數據的各個層面。PCV 著重從衛星、航空器或從巷道層級採集系統所得到的影像處理及三維點雲資料。</p> <p>重要日期：</p> <p>2010 年 3 月 1 日：同儕評閱論文截止日</p> <p>2010 年 4 月 1 日：非同儕評閱論文摘要截止日</p> <p>8 月 31 日為教材日。會議日期為 2010 年 9 月 1 至 3 日</p> <p style="text-align: right;">網站</p>
9 月 6-9 日 「最新」	巴塞隆納 西班牙	<p>FOSS4G 2010</p> <p>2010 年 2 月 1 日，開始徵求摘要</p> <p>2010 年 2 月 16 日，工作坊/講座受理通知</p> <p>2010 年 2 月 22 日，開放參加工作坊/講座</p> <p>2010 年 5 月 1 日，摘要投稿截止</p> <p>2010 年 6 月 1 日，通知講座主講者受理辦理</p> <p>2010 年 6 月 15 日，作者/提早註冊截止</p> <p>2010 年 8 月 公佈完整研討會議程</p> <p>2010 年 9 月 6-7 日，FOSS4G 工作坊</p> <p>2010 年 9 月 7-9 日，FOSS4G 簡報及講座</p> <p>2010 年 9 月 10 日，FOSS4G Code Sprint</p> <p>其他詳細資訊請聯絡 研討會主席 (Lorenzo Becchi)</p>
22-9 月 6 日 「最新」	富山 日本	<p>Asia-Pacific Radio Science Conference 2010 (AP-RASC10)</p> <p>聯絡人</p>
2010 年 10 月		
10 月 18 - 22 日 「更新」	新加坡	<p>第十二屆全球空間資料基礎建設協會世界會議 (GSDI 12 World Conference) - 實現空間化社會</p> <p>與 第十六屆亞太地區地理信息系統基礎設施常設委員會年度會議 聯合舉辦。</p> <p>徵求論文</p> <p>摘要截止日期: 2010 年 4 月 1 日</p> <p>專章截止日期: 2010 年 3 月 15 日</p> <p>另外: 專為 SDI 相關研究主題的博士班學生開設研討會前工作坊，該工作坊會與 GSDI 11 的成功研討會類似。</p>
25-29 October 「最新」	亞的斯亞貝巴 埃塞俄比亞	<p>2010 第 8 屆非洲環境遙測協會國際研討會(International Conference of the African Association of Remote Sensing of the Environment (AARSE)-2010)</p> <p>主題：2010 年地球觀測非洲發展時程表</p> <p>摘要截止日期：2010 年 4 月 30 日。寄送到</p>

		最後論文提交日：2010年9月1日 研討會的四大科學性次主題為： <ul style="list-style-type: none"> • 食物與水安全 • 能源資源 • 災害風險降低 • 海洋與沿岸管理 更具操作性質的研討會次主題為： <ul style="list-style-type: none"> • 能力建立：目標與挑戰 • 空間資料基礎建設(SDI) • 非洲之空間政策 • 全國性與區域性計畫與專案 • 產品
2010年11月		
10月31日 - 11月3日 「最新」	丹佛 美國科羅拉多州	US - GSA Annual Meeting (美國 GSA 年度大會)
11月5-6日 「更新」	高雄 台北	ASIA GIS 2010 聯絡資料 這個研討會的主題是 GIS 及雲端運算 。 雲端運算是 2010 年最熱門的主題，GIS 也開始往雲端運算模式發展。受邀的重要主講者將分享雲端運算的未來趨勢及在 GIS 方面的運用。 重要日期 論文摘要截止日期 4月30日 論文摘要錄取通知日 5月31日 提早報名截止日 8月31日 論文提交日 8月31日
11月8-11日	倫敦	第五屆國際網際網路技術及安全交易學術研討會(The 5th International Conference for Internet Technology and Secured Transactions, ICITST-2010) 技術贊助單位：IEEE UK/RI Communications Chapter, 聯絡資料 重要日期： 完整論文：2010年5月31日? 延伸摘要(Work in Progress)：2010年4月1日 工作坊及講座提案：2010年4月30日 工作坊及講座提案錄取通知：2010年3月15日 產業簡報提案：2010年4月30日 提早註冊截止日期：2010年1月1-7月31日 晚報名截止日期：2010年7月31日-11月8日
2010年12月		
12月22日 「最新」	京都 日本	Japan - Topic Maps Japan 2010 (日本 - 2010 日本主題地圖) 日本熱衷於主題地圖的人士將聚集在此研討會，發表最新的個案研究、研究等。並釐清主題/知識/資訊、分類、系統化、交換/分享資料、改善能見度。另外也將探討使用效力、新的運用方式。致力於日本地區的傳播、發展與促進主題地圖。

[跳回目錄](#)

訂閱 SDI-AP 請於[線上](#)申請。聯絡編輯群請以 [email](#) 方式聯絡。

[全球空間資料基礎建設協會 \(Global Spatial Data Infrastructure Association\)](#)

請在討論本期電子報內容項目往來之信件中載明 SDI-AP 為您的訊息來源。

[跳回目錄](#)

免責聲明：編輯者與網路空間提供者雙方在所有錯誤、失誤、印刷錯誤或不正確之消息方面均不需擔負任何責任。

Copyright © 2009. All rights reserved.